



Cennik ważny od 01.09.2015



NAWIERZCHNIE ZEWNĘTRZNE PŁYTY I SCHODY

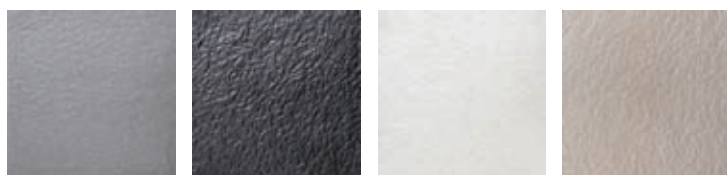


Wyroby PROBET-DASAG są wewnętrznie impregnowane w procesie produkcji, natomiast serie oznaczone pieczęcią DASAG TOP SEAL otrzymują dodatkową zewnętrzną warstwę ochronną.

NAWIERZCHNIE ZEWNĘTRZNE PŁYTY I SCHODY

ELEGANZA GRAVITA

STRUKTURALNA, SZCZOTKOWANA, IMPREGNOWANA



6224

6223

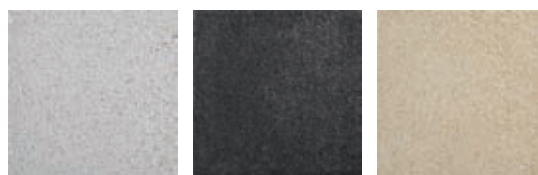
6225

6228

		Grubość [cm]	Cena [zł]
Płytki 40x40 cm	m ²	4,5	111,70
Płytki 60x40 cm	m ²	4,5	132,10
Płytki 60x60 cm	m ²	4,5	132,10
Element kątowy monolit 121x40x20 cm	mb	4,5	220,00
Element kątowy klejony 40x40x20 cm	szt.	4,5	59,00

NOVELLO LAGO

PŁUKANA, IMPREGNOWANA



7430

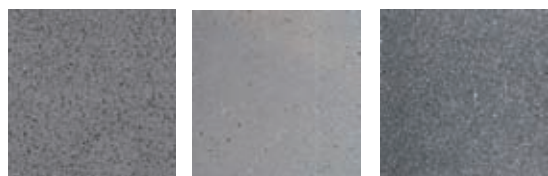
7194

7198

		Grubość [cm]	Cena [zł]
Płytki 40x40 cm	m ²	4,5	91,35

FAVILLA PRATO

SZLIFOWANA, PIASKOWANA, IMPREGNOWANA



7232

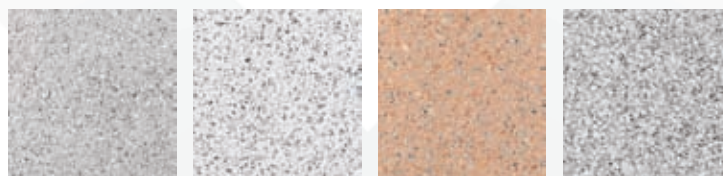
7254

7253

		Grubość [cm]	Cena [zł]
Płytki 60x40 cm	m ²	4,3	120,20
Cokolik h=7,3 cm przyścienny/schodowy	mb/kpl	1,2	27,40
Element kątowy szer. do 40 cm, dł. do 160 cm	mb	4,0	235,50
Element kątowy szer. do 40 cm, dł. do 220cm	mb	4,0	259,00
Stopień + podstopień (dł. do 120 cm)	mb	4,0	264,10
Stopnie blokowe/samonośne	mb	od 9,0	325,90
Elementy płaskie do 40 cm (długość do 160 cm)	mb	4,0	199,00
Elementy płaskie do 50 cm (długość do 190 cm)	mb	5,0	221,50

ATENY PRATO

SZLIFOWANA, PIASKOWANA, IMPREGNOWANA



7819

7820

7821

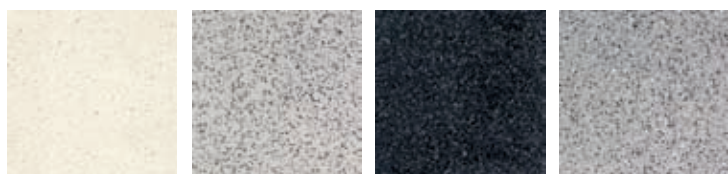
7568

		Grubość [cm]	Cena [zł]
Płytki 40x40 cm	m ²	4,0	99,30
Płytki 60x40 cm	m ²	4,0	115,20
Płytki 60x60 cm	m ²	4,0	115,20
Cokolik h=7,3 cm przyścienny/schodowy	mb/kpl	1,2	27,40
Element kątowy szer. do 40 cm, dł. do 160 cm	mb	4,0	235,50
Element kątowy szer. do 40 cm, dł. do 220cm	mb	4,0	259,00
Stopień + podstopień (dł. do 120 cm)	mb	4,0	264,10
Stopnie blokowe/samonośne	mb	od 9,0	325,90
Elementy płaskie do 40 cm (długość do 160 cm)	mb	4,0	199,00
Elementy płaskie do 50 cm (długość do 190 cm)	mb	5,0	221,50

Dostępne są również niestandardowe formaty płytek: BOSTON, INDIGO, PROMENADA, ATENY, FAVILLA 10x10 cm; 20x20 cm; 40x20 cm; 40x10 cm.

INDIGO BELLO

SZLIFOWANA

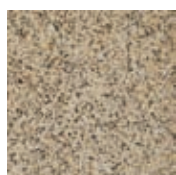


7430

7431

7234

7432

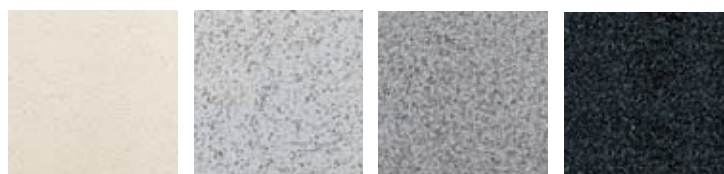


7828

		Grubość [cm]	Cena [zł]
Płytki 40x40 cm	m ²	4,0	86,10
Cokolik h=7,3 cm przyścienny/schodowy	mb/kpl	1,2	25,20
Element kątowy szer. do 40 cm, dł. do 160 cm	mb	4,0	190,90
Element kątowy szer. do 40 cm, dł. do 220 cm	mb	4,0	210,10
Stopień + podstopień (dł. do 120 cm)	mb	4,0	206,80
Stopnie blokowe/samonośne	mb	od 9,0	287,80
Elementy płaskie do 40 cm (długość do 160 cm)	mb	4,0	134,70
Elementy płaskie do 50 cm (długość do 190 cm)	mb	5,0	150,60

INDIGO PRATO

SZLIFOWANA, PIASKOWANA, IMPREGNOWANA

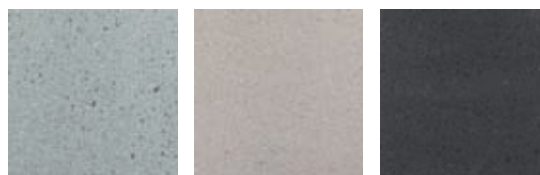


7430

7431

7437

7438



7824

7089

7857

		Grubość [cm]	Cena [zł]
Płytki 40x40 cm	m ²	4,0	96,70
Płytki 60x40 cm	m ²	4,0	110,50
Płytki 60x60 cm	m ²	4,0	110,50
Cokolik h=7,3 cm przyścienny/schodowy	mb/kpl	1,2	26,20
Element kątowy szer. do 40 cm, dł. do 160 cm	mb	4,0	202,10
Element kątowy szer. do 40 cm, dł. do 220 cm	mb	4,0	222,30
Stopień + podstopień (dł. do 120 cm)	mb	4,0	218,00
Stopnie blokowe/samonośne	mb	od 9,0	298,90
Elementy płaskie do 40 cm (długość do 160 cm)	mb	4,0	145,80
Elementy płaskie do 50 cm (długość do 190 cm)	mb	5,0	161,60

BAVARIA LAGO

PŁUKANA



7431

7437

ELBA

		Grubość [cm]	Cena [zł]
Płytki 40x40 cm	m ²	4,5	72,00
Element kątowy klejony 40x40x20 cm	szt.	4,5	49,00

TOSCANA LAVE

STRUKTURALNA



6220

6221

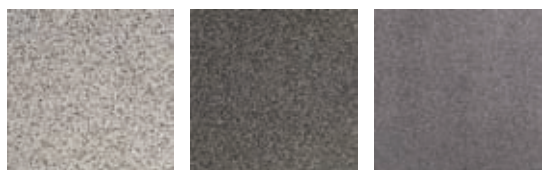
6222

		Grubość [cm]	Cena [zł]
Płytki 40x40 cm	m ²	4,5	69,90
Element kątowy klejony 40x40x20 cm	szt.	4,5	48,00

Wyroby PROBET-DASAG są wewnętrznie impregnowane w procesie produkcji, natomiast serie oznaczone pieczęcią DASAG TOP SEAL otrzymują dodatkową zewnętrzną warstwę ochronną.

BOSTON PRATO

SZLIFOWANA, PIASKOWANA, IMPREGNOWANA



7321

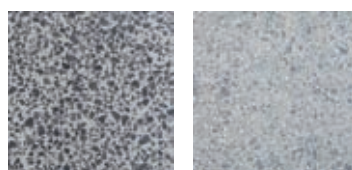
7323

7190

		Grubość [cm]	Cena [zł]
Płytki 40x40 cm	m ²	4,0	105,80
Cokolik h=7,3 cm przyścienny/schodowy	mb/kpl	1,2	39,00
Stopnie blokowe/samonośne	mb	od 9,0	347,90
Elementy płaskie do 40 cm (długość do 160 cm)	mb	4,0	211,70
Elementy płaskie do 50 cm (długość do 190 cm)	mb	5,0	236,00

PŁYTKA BERLIŃSKA PRATO

SZLIFOWANA, PIASKOWANA



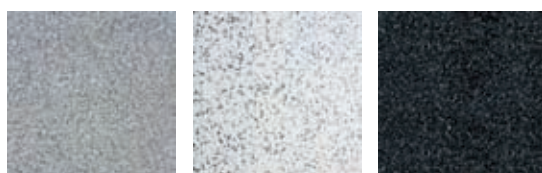
7196

7186

Infuła:	od 47,70 zł/szt
Długość:	49,5 cm
Szerokość:	35 cm
Grubość:	4 cm
Płytki:	od 143,10 zł/m ²
Długość:	35 cm
Szerokość:	35 cm
Grubość:	4 cm

PROMENADA PRATO

SZLIFOWANA, PIASKOWANA, IMPREGNOWANA



7437

7431

7438

		Grubość [cm]	Cena [zł]
Płytki 40x40 cm	m ²	8,0	148,50
Płytki 50x50 cm	m ²	8,0	158,50
Płytki 60x40 cm	m ²	8,0	158,50
Płytki 60x29,7 cm	m ²	8,0	184,50
Płytki 60x60 cm	m ²	8,0	158,50
Płytki 80x20 cm	m ²	8,0	168,50
Element kątowy szer. do 40 cm, dł. do 160 cm	mb	4,0	202,10
Element kątowy szer. do 40 cm, dł. do 220 cm	mb	4,0	222,30
Stopnie blokowe/samonośne	mb	od 9,0	298,90
Elementy płaskie do 40 cm (długość do 160 cm)	mb	4,0	145,80
Elementy płaskie do 50 cm (długość do 190 cm)	mb	5,0	161,60

GRANDE PRATO

SZLIFOWANA, PIASKOWANA, IMPREGNOWANA



Długość:	do 250 cm
Szerokość:	do 120 cm
Grubość:	8-15 cm
Cena:	od 519,50 zł/m ² *

AKCESORIA DO PŁYTEK

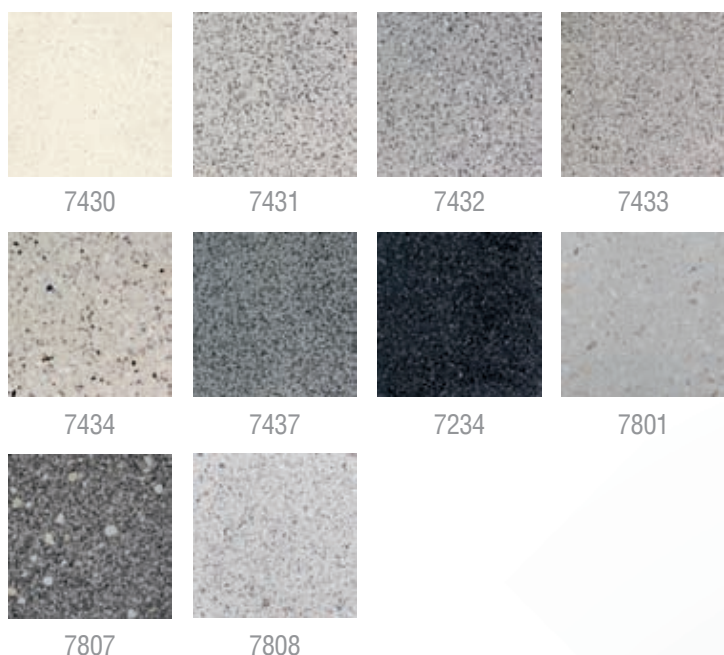
	Cena [zł]
Podkładka - Format Ø 150 mm, Wysokość - 10, 12, 14 mm, Szerokość szczeliny - 4 mm	2,00 szt.
Podkładka wyrównująca - Format Ø 150 mm, Grubość - 2, 3, 5 mm	1,64 szt.
Krzyżyk 48x48 mm, Wysokość - 19 mm, Grubość - 3mm/5 mm	1,00 szt.

Dostępne są również niestandardowe formaty płytek: BOSTON, INDIGO, PROMENADA, ATENY, FAVILLA 10x10 cm; 20x20 cm; 40x20 cm; 40x10 cm.



POSADZKI I SCHODY DO WNETRZ

SELECT



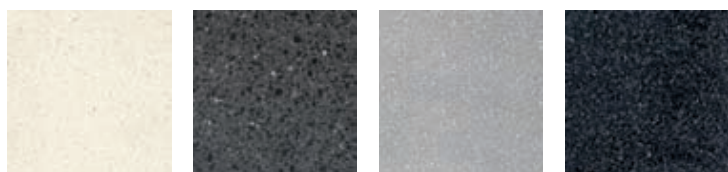
		Grubość [cm]	Cena [zł]
Płytki 30x30 cm	m ²	3,0	68,40
Płytki 30x30 cm	m ²	3,5	75,80
Płytki 40x40 cm	m ²	4,0	101
Płytki 50x50 cm	m ²	4,3	112,70
Płytki 60x29,7 cm	m ²	4,3	134,60
Płytki 60x40 cm	m ²	4,3	112,70
Płytki 60x60 cm	m ²	4,3	112,70
Cokolik h=7,3 cm przyścienny/schodowy	mb/kpl	1,2	25,20
Element kątowy szer. do 40 cm, dł. do 160 cm	mb	4,0	190,90
Element kątowy szer. do 40 cm, dł. do 220 cm	mb	5,0	210,00
Stopień + podstopień (dł. do 120 cm)	mb	4,0	197,00
Elementy płaskie do 40 cm (długość do 160 cm)	mb	4,0	134,80
Elementy płaskie do 50 cm (długość do 190 cm)	mb	5,0	150,70

BASICS



		Grubość [cm]	Cena [zł]
Płytki 30x30 cm	m ²	3,0	76,90
Płytki 30x30 cm	m ²	3,5	84,30
Płytki 40x40 cm	m ²	4,0	109,40
Płytki 50x50 cm	m ²	4,3	121,20
Płytki 60x29,7 cm	m ²	4,3	143,00
Płytki 60x40 cm	m ²	4,3	121,20
Płytki 60x60 cm	m ²	4,3	121,20
Cokolik h=7,3 cm przyścienny/schodowy	mb/kpl	1,2	33,60
Element kątowy szer. do 40 cm, dł. do 160 cm	mb	4,0	199,40
Element kątowy szer. do 40 cm, dł. do 220 cm	mb	5,0	218,50
Stopień + podstopień (dł. do 120 cm)	mb	4,0	205,50
Elementy płaskie do 40 cm (długość do 160 cm)	mb	4,0	143,20
Elementy płaskie do 50 cm (długość do 190 cm)	mb	5,0	159,10

TERRASTONE



7430

7514

7105

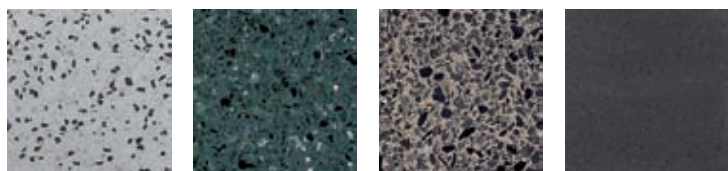
7234



7032

		Grubość [cm]	Cena [zł]
Płytki 60x60 cm	m ²	2,0 - 2,5	132,71
Płytki 60x29,7 cm	m ²	2,0 - 2,5	140,20

NORDIC



7094

7468

7598

7233

		Grubość [cm]	Cena [zł]
Płytki 30x30 cm	m ²	3,0	100,20
Płytki 30x30 cm	m ²	3,5	107,60
Płytki 40x40 cm	m ²	4,0	132,70
Płytki 50x50 cm	m ²	4,3	144,50
Płytki 60x29,7 cm	m ²	4,3	166,30
Płytki 60x40 cm	m ²	4,3	144,50
Płytki 60x60 cm	m ²	4,3	144,50
Cokolik h=7,3 cm przyścienny/schodowy	mb/kpl	1,2	57,00
Element kątowy szer. do 40 cm, dł. do 160 cm	mb	4,0	222,70
Element kątowy szer. do 40 cm, dł. do 220 cm	mb	5,0	241,80
Stopień + podstopień (dł. do 120 cm)	mb	4,0	228,80
Elementy płaskie do 40 cm (długość do 160 cm)	mb	4,0	166,60
Elementy płaskie do 50 cm (długość do 190 cm)	mb	5,0	182,50

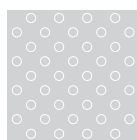
SYSTEMY DOTYKOWE



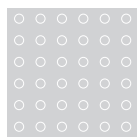
Elementy prowadzące	Cena od 99,00 zł/szt
Długość:	max. 93 cm
Szerokość:	do 60 cm
Grubość:	2-8 cm



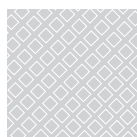
Elementy prowadzące	Cena od 150 zł/m ²
Długość:	40 cm
Szerokość:	40 cm
Grubość:	2-8 cm



Elementy ostrzegawcze	Cena od 41,00 zł/szt
Długość:	29,5 cm
Szerokość:	29,5 cm
Grubość:	2-8 cm



Elementy ostrzegawcze	Cena od 150 zł/m ²
Długość:	40 cm
Szerokość:	40 cm
Grubość:	2-8 cm



Elementy informacyjne	Cena od 690,00 zł/szt
Długość:	90 cm
Szerokość:	90 cm
Grubość:	4-8 cm

Ceny netto wyrażone w PLN z zakładu w 68-100 Żagań. Do ceny należy doliczyć aktualnie obowiązujący podatek VAT.

Płytki do zastosowań zewnętrznych produkowane są zgodnie z normą PN-EN 13748-2 a do zastosowań wewnętrznych z normą PN-EN 13748-1.

Schody i elementy terrazzo produkowane są zgodnie z normą BN-80/6744-05.00.

Elementy małej architektury zgodnie z normą PN-EN 13198. Zalecane są metody układania zgodnie z normą DIN 18333.

USŁUGI I PRODUKTY NIESTANDARDOWE

	Cena[zi]	
Wycięcie w stopniu	105,00	szt.
Piaskowanie całej powierzchni płytek/ schodów	26,50	m ² /mb
Wkładka PCV narożna W 203* - czarna	31,50	mb
Wkładka Hanno 500 - jednorzędowa*	32,30	mb
Wkładka Hanno 1000 - dwurzędowa*	40,10	mb
Wkładka kontrastowa z terazzo*	199,40	mb
Obróbka drógiej główki stopnia	24,40	szt.
Rynienka odwadniająca schodowa szerokość 1 cm, głębokość wybrania 0,5 cm	24,50	szt.
Piaskowanie paska antypoślizgowego - szerokość 4 cm*	19,00	mb
Cokolik typu „czapka biskupa”	47,70	szt.
Cokolik przeciwwodny doklejany	44,60	szt.
Elementy szablonowe	+70% do ceny podstawowej	
Zaokrąglenie narożnika	13,40	szt.
Kapinos	13,40	mb
Cięcie elementów terazzo	26,50	mb
Pogrubienie elementów ponad standard	+10% za każdy 1 cm do ceny podstawowej	mb

*Cena odnosi się do długości stopnia, w którym zastosowano wkładkę/pasek.

Dla stopni dzielonych w jednym poziomie, za ich spasowanie stosowana jest dopłata do ceny stopni z wkładką w wysokości 15%.

ŚRODKI CZYSZĄCE

	Pojemność [l]	Cena [zi]
DUO SEAL - Impregnacja zewnętrzna	5	232,20
CONTROL SEAL - Impregnacja wewnętrzna	10	317,00
POWER SEAL - do usuwania wykwitów wapiennych	5	232,20
CLEAN SEAL - środek do czyszczenia	1	41,40

- Warunkiem utrzymania gwarancji producenta jest zabezpieczenie, nieimpregnowanych w procesie produkcji elementów, środkami chemicznymi przewidzianymi dla wyrobów z betonu szlachetnego oraz ich późniejsza właściwa konserwacja.

- Z tytułu różnych długości stopni w jednym biegu schodowym pobierana jest opłata w wysokości 20,00 zł/stopień z innym wymiarem

- Dla zamówień poniżej 7 mb stopni lub 10 mb elementów płaskich doliczany jest dodatek ilościowy 30% do ceny podstawowej.

Cokoliki przyścienne i schodowe posiadają nieoszlifowane: fazę, górną krawędź oraz główki.

Na górnej krawędzi cokolika może być widoczny podkład betonowy.

Cokoliki schodowe są wykonywane w kompletach składających się z dwóch elementów:

pionowego (dociętego do wysokości stopni) i poziomego (w długości standardowej płytki).

Do jednego stopnia mogą przypadać dwa komplety (lewy i prawy).

W cenie schodów obrobiona jest jedna główka stopnia.

PAKOWANIE

	[szt.]	[m ²]
Płytki 30x30 cm Grubość: 3,0 cm	208	18,72
Płytki 30x30 cm Grubość: 3,5 cm	176	15,84
Płytki 40x40 cm Grubość: 2,0 cm	90	14,40
Płytki 40x40 cm Grubość: 4,0-4,5 cm	100	16,00
Płytki 50x50 cm Grubość: 4,3 cm	32	8,00
Płytki 50x50 cm Grubość: 8,0 cm	20	5,00
Płytki 60x29,7 cm Grubość: 2,0 cm	60	10,80
Płytki 60x29,7 cm Grubość: 4,0-4,3 cm	60	10,80
Płytki 60x29,7 cm Grubość: 8,0 cm	40	7,20
Płytki 60x40 cm Grubość: 2,0 cm	60	14,40
Płytki 60x40 cm Grubość: 4,0-4,5 cm	32	7,68
Płytki 60x40 cm Grubość: 8,0 cm	20	4,80
Płytki 60x60 cm Grubość: 2,0 cm	30	21,60
Płytki 60x60 cm Grubość: 4,0-4,5 cm	32	11,52
Płytki 60x60 cm Grubość: 8,0 cm	20	7,20
Płytki 80x20 cm Grubość: 8,0 cm	52	8,32

Paleta typu EUR

30,00 zł/szt.

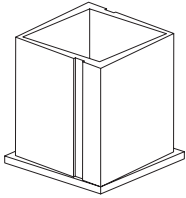
LISTWY DYLATACYJNE I POKRYWY REWIZYJNE

	Cena[zi]
Profil dylatacyjny Al. 800 (kolor szary, czarny) Dług. 3000/4000 mm, Szer. 9 mm, Wys. 50 mm	44,60/mb
Profil dylatacyjny Al. 840 (kolor szary, czarny) Dług. 4000 mm, Szer. 9/65 mm, Wys. 50 mm	53,50/mb
Płytki stalowa Dług. 300 mm, Szer. 300 mm, Wys. 28 mm	54,60/szt.
Pokrywa rewizyjna - wytrzymałość do 5t Dług. 300 mm, Szer. 300 mm, Wys. 60 mm	389,60/szt.
Dług. 400 mm, Szer. 400 mm, Wys. 60 mm	489,80/szt.
Dług. 500 mm, Szer. 500 mm, Wys. 60 mm	545,40/szt.
Dług. 600 mm, Szer. 600 mm, Wys. 60 mm	578,80/szt.

MAŁA ARCHITEKTURA

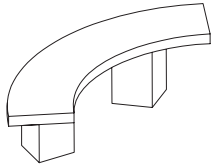


Wyroby PROBET-DASAG są wewnętrznie impregnowane w procesie produkcji, natomiast serie oznaczone pieczęcią DASAG TOP SEAL otrzymują dodatkową zewnętrzną warstwę ochronną.



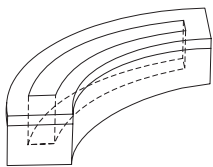
Kosz na śmieci/donica CESTINO

Kosz na śmieci/donica CESTINO 590 zł/szt.
Waga 90 kg, wzór 7032,7233, BELLO szlifowana,



Ławka (tworząca okrąg) OVAL

Ławka (tworząca okrąg) OVAL 750 zł/szt.
Waga ok. 290 kg (1/4 okręgu), wzór 7032, 7233 BELLO szlifowana i piaskowana,



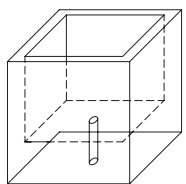
Siedziska i kwietniki modułowe SERPENTE

Donica NAVE 550 zł/szt.
(50cmx50cmx50cm) waga 140 kg, wzór 7430,7438,7032 PRATO (szlifowana i piaskowana), BELLO (szlifowana), BETON ARCHITEKTONICZNY

Kwietnik NAVE II 390 zł/szt.
Waga 475 kg, wzór 7430 PRATO (szlifowana i piaskowana), BELLO (szlifowana), BETON ARCHITEKTONICZNY

Siedziska i kwietniki modułowe SERPENTE 760 zł/szt.
(moduły mogą być dowolnie łączone w kształt litery „S”, siedzisko – ok. 760 kg, kwietnik ok. 530 kg Wzór 7432, 7431, PRATO (szlifowana i piaskowana), BELLO (szlifowana)

Wielofunkcyjny filar ogrodzeniowy PALO 1.550 zł/szt.
Do montażu bramy lub furtki; istnieje możliwość wbudowania domofonu, skrzynki na listy etc.) Waga 650 kg, wzór 7568,7234, BELLO (szlifowana)

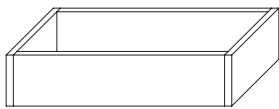


Donica NAVE

Stół i Krzesła TAVOLO & SEDIO 2.350 zł/szt. stół TAVOLO 2.350 zł/szt. Krzesło SEDIO 1.090zł/szt.
Waga: Stół- 560 kg, Krzesło – 150 kg, wzór 7234, BELLO (szlifowana)

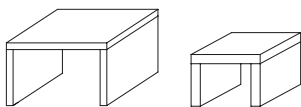
Stół z szachownicą NERO BIANCO 3.800 zł/szt.
Waga 700 kg, wzór 7430, 7234, BELLO (szlifowana),

Ławka ARCO I 690 zł/szt.
poszczególne elementy mogą być dowolnie łączone w okrąg o promieniu $r = 190$ cm Lub w kształt litery „S”; okrąg składa się z 8 elementów. Waga 370 kg [1/8 okręgu]. Wzór 7234, 7437, 7430, BELLO (szlifowana)



Kwietnik NAVE II

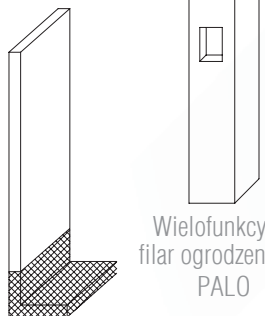
Ławka ARCO II 550 zł/szt.
Poszczególne elementy mogą być dowolnie łączone w okrąg o promieniu $r = 290$ cm Lub w kształt litery „S”; okrąg składa się z 12 elementów. Waga 390 kg [1/12 okręgu]. Wzór 7234, 7437, 7430, BELLO (szlifowana)



Stół i krzesło TAVOLO i SEDIO

Ławka ARCO II 770 zł/szt.
Poszczególne elementy mogą być dowolnie łączone w okrąg o promieniu $r = 195$ cm Lub w kształt litery „S”; okrąg składa się z 8 elementów; z podcięciem Waga 850 kg [1/8 okręgu]. Wzór 7234, 7437, 7430, BELLO (szlifowana)

Stojak na rower SUPPORTI 290 zł/szt.
Waga ok. 70 kg. Wzór 7819. PRATO (szlifowana i piaskowana)



Wielofunkcyjny filar ogrodzeniowy PALO

Kula GLOBO I BELLO, PRATO 790 zł/sz.
Kula GLOBO – BETON ARCHITEKTONICZNY 590 zł/szt.
Kula z mocowaniem. Waga 260 kg. Wzór 7430, 7437, 7438, BETON ARCHITEKTONICZNY

Półkula GLOBO II BELLO, PRATO 490 zł/szt.
Półkula GLOBO II – BETON ARCHITEKTONICZNY 320 zł/szt.
Kula z mocowaniem. Waga 130 kg. Wzór 7430, 7437, 7438, BETON ARCHITEKTONICZNY

Palisada MURO 550 zł/szt.
Waga 250 kg. Wzór 7234, 7438, 7190, 7430, BELLO (szlifowana) PRATO (szlifowana i piaskowana)

Palisada MURO

POSTANOWIENIA OGÓLNE

§ 1.

Ilekróć w Ogólnych Warunkach Sprzedaży jest mowa o:

OVS – należy przez to rozumieć niniejsze Ogólne Warunki Sprzedaży,

Sprzedawcy – należy przez to rozumieć Probet – Dasag sp. z o.o., z siedzibą i adresem w Żarach (Polska), 68-200 Żary ul. Przeladunkowa nr 1 wpisaną do rejestru przedsiębiorców prowadzonego przez Sąd Rejonowy w Zielonej Górze Wydział VIII Gospodarczy Krajowego Rejestru Sądowego pod numerem KRS 0000136496, NIP 9281004140, z kapitałem zakładowym w wysokości 10.072.500,00 zł, w całości wniesionym,

Towarach – należy przez to rozumieć towary wymienione w niżej zdefiniowanym Cenniku,

Dniach Roboczych – należy przez to rozumieć kolejne dni tygodnia od poniedziałku do piątku w wyjątkiem dni, które w Polsce są ustawowo wolne od pracy,

Godzinach Roboczych – należy przez to rozumieć czas od godz. 8.00 do godz.16.00 w Dniach Roboczych,

Cenniku – należy przez to rozumieć wykaz cen netto Towarów (bez podatku VAT) publikowany na witrynie internetowej Sprzedawcy www.dasag.pl,

Zamawiającym – należy przez to rozumieć kontrahenta Sprzedawcy dokonującego zakupu Towarów, który nie jest konsumentem w rozumieniu prawa,

Stronach – należy przez to rozumieć Sprzedawcę lub Zamawiającego, zależnie od kontekstu zarówno łącznie jak i osobno,

Umowie – należy przez to rozumieć umowę sprzedaży Towarów, zawartą pomiędzy Sprzedawcą i Zamawiającym w następstwie przyjęcia zamówienia do wykonania,

Uchybieniach – należy przez to rozumieć usunane w postępowaniu reklamacyjnym uchybienia w wykonaniu zamówienia polegające na wydaniu Zamawiającemu Towarów:

1) w ilości mniejszej niż określona w przyjętym do wykonania zamówieniu, lub

2) w stanie uszkodzonym, lub

3) w asortymencie sprzecznym z przyjętym do wykonania zamówieniem,

Wadach – należy przez to rozumieć usunane wyłącznie w ramach gwarancji wady w Towarach powstałe z przyczyn tkwiących w Towarach.

Site Wyższej – należy przez to rozumieć zdarzenie bądź połączenie zdarzeń, pozostające poza racjonalną kontrolą Strony, które w sposób istotny i niekorzystny oddziałują na wykonywanie przez tę Stronę zobowiązań wynikających z umowy, których Strona dotknięta takim zdarzeniem nie mogła przewidzieć i którym nie mogła zapobiec, przewidyując ich ani ograniczyć (w całości lub w części) poprzez działanie z należytą starannością.

§ 2.

OVS – jeżeli w odrębnym porozumieniu, Strony nie postanowią inaczej – mają zastosowanie do Umów bez potrzeby składania przez Zamawiającego oświadczenia w przedmiocie akceptacji OVS.

§ 3.

1. OVS są dostępne na witrynie internetowej Sprzedawcy www.dasag.eu.

2. Na życzenie Zamawiającego Sprzedawca wydaje Zamawiającemu OVS w formie pisemnej.

ZAMÓWIENIA

§ 4.

1. Zamówienia na Towary mogą być składane w formie pisemnej, za pośrednictwem telefaksu lub poczty elektronicznej i kierowana do Sprzedawcy na:

1) adres pocztowy: 68-200 Żary, ul. Przeladunkowa nr 1, lub

2) numer telefaksu: 68 363 16 58, lub

3) adres elektroniczny: handel@dasag.eu

2. W korespondencji w sprawach zamówień Sprzedawca nie jest związany formą w jakiej zamówienie złożył Zamawiający.

3. Zmiana adresu pocztowego, numeru telefaksu lub adresu elektronicznego Sprzedawcy jest dopuszczalna i będzie skuteczna od chwili umieszczenia zmiany na witrynie internetowej Sprzedawcy www.dasag.eu.

§ 5.

Zamówienie partii Towarów winno zawierać:

1) nazwę (firmę) Zamawiającego, a w przypadku, gdy Zamawiający jest:

a) osobą fizyczną – także imię, nazwisko, adres zamieszkania Zamawiającego,

b) spółką prawa cywilnego – także imiona, nazwiska, adresy zamieszkania i numery NIP współników Zamawiającego,

2) numer rachunku bankowego Zamawiającego,

3) numer NIP Zamawiającego (w przypadku spółki prawa cywilnego numer NIP nadany spółce),

4) dane dotyczące wpisu do rejestru przedsiębiorców w Krajowym Rejestrze Sądowym (nie dotyczy przedsiębiorców będących osobami fizycznymi),

5) asortyment i ilości Towarów (z podaniem czy Zamawiający zamawia Towary w pierwszym, czy w drugim gatunku),

6) wskazanie miejsca odbioru Towarów na terytorium Unii Europejskiej, jeżeli Zamawiający zamierza korzystać z usługi transportowej Sprzedawcy w związku z nabywaniem Towarów (brak wskazania miejsca odbioru oznacza, że Zamawiający odbierze Towary z zakładu Sprzedawcy),

7) oczekiwany termin realizacji zamówienia, rozumiany jako data wydania Towarów Zamawiającemu w Dniu Roboczym i w Godzinach Roboczych,

8) adres pocztowy Zamawiającego, numer telefaksu Zamawiającego i jego adres elektroniczny,

9) imię i nazwisko (imiona, nazwiska) osób, które są legitymowane do zaciągania zobowiązań w imieniu Zamawiającego albo zaciągają zobowiązanie w imieniu własnym, a w przypadku składania zamówienia w formie pisemnej zamówienie winno być również opatrzone podpisem (podpisami) tych osób.

§ 6.

1. Jeżeli Zamawiający zamierza nabyć Towary na warunkach odmiennych od postanowień OVS w zamówieniu należy wskazać także oczekiwane przez Zamawiającego odstępstwa od OVS, pod rygorem uznania, że Umowa została zawarta na warunkach określonych postanowieniami OVS.

2. W przypadku, o którym mowa w ust. 1, Strony bez zwłoki przystępują do negocjacji w sprawie warunków sprzedaży Towarów.

§ 7.

Zamówienie uznaje się za przyjęte do wykonania tylko po wyraźnym potwierdzeniu przez Sprzedawcę warunków sprzedaży Towarów.

§ 8.

Jeżeli Zamawiający, do którego skierowano potwierdzenie przyjęcia zamówienia do wykonania lub inną korespondencję związaną z zamówieniem, nie poinformuje Sprzedawcę natychmiast, że zamówienie nie pochodzi od niego, lub że przy składaniu zamówienia nie był prawidłowo reprezentowany, uznaje się, że zamówienie zostało złożone przez osobę (osoby) legitymowane do jego złożenia.

§ 9.

1. Po złożeniu zamówienia dalsza korespondencja w sprawach związanych z zamówioną partią Towarów będzie prowadzona za pośrednictwem telefaksu lub poczty elektronicznej.

2. Jeżeli w ciągu 3 (trzy) Dni Roboczych od daty otrzymania zamówienia Sprzedawca nie udzielił na nie żadnej odpowiedzi, zamówienie uznaje się za niebyte.

CENY TOWARÓW

§ 10.

1. Ceny Towarów wymienione w Cenniku zostaną powiększone o podatek VAT według stawki obowiązującej w dniu wystawienia faktury opiewającej na zakup Towarów.

2. Faktury opiewające na zakup Towarów będą wystawiane najpóźniej w ciągu 7 (siedem) dni od daty wydania Towarów Zamawiającemu, z wyjątkiem przypadków gdy z obowiązujących przepisów wynika obowiązek wystawienia w innym terminie.

3. W cenach wymienionych w Cenniku, oprócz zapłaty za Towary, zamieszczono również:

1) koszty załadunku Towarów na środek transportu w zakładzie Sprzedawcy,

2) koszty opakowań Towarów, z wyłączeniem europalet.

4. Sprzedawca zastrzega sobie prawo zmiany Cennika w całości lub w części.

5. Podwyżka cen Towarów dokonana po przyjęciu zamówienia do wykonania nie dotyczy cen Towarów objętych zamówieniem przyjętym do wykonania.

WARUNKI PŁATNOŚCI

§ 11.

1. Należności pieniężne za sprzedane Towary będą płatne, z zastrzeżeniem postanowień § 16, po wydaniu Towarów:

1) z zachowaniem drogi bankowej na rachunek bankowy wskazany w fakturze (fakturach),

2) w jednej racie i w terminie 21 (dwadzieścia jeden) dni od daty wystawienia faktury.

2. Koszty bankowe zapłaty za Towary ponosi Zamawiający.

§ 12.

Za dzień dokonania zapłaty uznaje się datę uznania rachunku bankowego Sprzedawcy kwotą należności.

§ 13.

W przypadku zwłoki w zapłacie, Zamawiający, wraz z uiszczaną ceną, zobowiązany jest do zapłaty odsetek w wysokości obowiązujących odsetek ustawowych.

§ 14.

W przypadku, gdyby Zamawiający:

1) był w zwłoce z zapłatą ceny, a następnie uiszczył cenę nie zwiększając kwoty należności o odsetki za zwłokę, Sprzedawca może zaliczyć część lub całość zapłaty na należne odsetki, lub

2) mając względem Sprzedawcy zaległość w płatności za partię Towarów wcześniej odebrane, uiszczył cenę wskazując, że zaspokaja płatność za Towary odebrane później, Sprzedawca nie jest związany wskazaniem Zamawiającego i może zaliczyć płatność według swego wyboru, lub

3) mając względem Sprzedawcy zaległość w płatności za różne partie Towarów, dokonał płatności nie wskazując, który z długów zaspokaja, Sprzedawca może zaliczyć płatność według swego wyboru.

§ 15.

Sprzedawca, pod rygorem utraty prawa do żądania odsetek za zwłokę w płatności, jest zobowiązany się do wysłania faktury (faktur) na adres pocztowy Zamawiającego w ciągu 5 (pięć) dni od daty wystawienia.

§ 16.

Sprzedawca może uzależnić przyjęcie zamówienia od uiszczenia części lub całości ceny przed wydaniem Zamawiającemu Towarów.

§ 17.

Bez zgody Sprzedawcy Zamawiający nie może dokonywać potrącenia zobowiązania z tytułu ceny Towarów, lub odsetek za zwłokę w zapłacie, z wątpliwym zobowiązaniem Sprzedawcy wobec Zamawiającego.

§ 18.

Złożenie zamówienia na Towary jest równoznaczne z upoważnieniem Sprzedawcy do wystawienia faktury (faktur) na imię Zamawiającego bez podpisu Zamawiającego.

ZABEZPIECZENIE

§ 19.

1. Własność nabytych Towarów przechodzi na Zamawiającego z chwilą uiszczenia całości ceny, przy czym w przypadku zwłoki z zapłaty również z odsetkami za opóźnienie.

2. Jeżeli Zamawiający będzie w zwłoce z zapłatą, Sprzedawca, według swego wyboru, może zażądać:

1) zapłaty i odsetek za zwłokę, albo

2) zwrotu Towarów, za które nie uiszczono ceny w terminie, na koszt i ryzyko Zamawiającego do zakładu Sprzedawcy.

3. W przypadku dalszej sprzedaży Towarów Zamawiający jest zobowiązany:

1) poinformować kontrahenta o postanowieniu ust. 1,

2) zawrzeć w umowie z kontrahentem postanowienia o prawie własności Sprzedawcy.

OPAKOWANIA

§ 20.

Towary, co do zasady, będą pakowane w następujący sposób:

1) na europaletach,

2) w kapturach wodoodpornych z folii termokurczącej,

3) sciągane taśmami,

albo w inny sposób uznany przez Sprzedawcę za odpowiedni.

§ 21.

Należność za europalety będzie wymieniana w odrębnej pozycji w fakturach opiewających na sprzedaż Towarów.

§ 22.

Zamawiający zobowiązuje się do powrotnego zbycia Sprzedawcy europalet wykorzystanych do pakowania Towarów, jeżeli Sprzedawca wyrazi wolę odkupienia tych europalet, przy czym wówczas cena za jaką europalety nabył Zamawiający zostanie obniżona o 20 (dwadzieścia) %.

§ 23.

Postanowienia:

1) § 11 do 18 stosuje się odpowiednio do warunków płatności za europalety,

2) § 19 stosuje się odpowiednio do przejścia na Zamawiającego własności europalet.

CZYNNOŚCI ZAŁADUNKOWE I WYŁADUNKOWE

§ 24.

1. Czynności załadunkowe Towarów będą dokonywane staraniem Sprzedawcy.

2. Czynności wyładunkowe Towarów będą dokonywane staraniem i na koszt Zamawiającego.

PRZEJŚCIE RYZYKA

§ 25.

Niebezpieczeństwo przypadkowego uszkodzenia lub utraty Towarów przechodzi na Zamawiającego:

1) z chwilą załadunku Towarów na środek transportu, w przypadku, gdy Zamawiający będzie odbierał Towary z zakładu Sprzedawcy, albo

2) z chwilą, w której w miejscu odbioru Towarów przystąpiono do ich wyładunku, jeżeli Zamawiający korzystał z usługi transportowej Sprzedawcy.

TRANSPORT

§ 26.

W przypadku, gdyby w związku z nabywaniem Towarów Zamawiający korzystał z usługi transportowej Sprzedawcy, Strony ustala warunki, w tym cenę, wykonania usługi transportowej, a postanowienia § 11 do 18 stosuje się odpowiednio do warunków płatności za usługi transportowe.

ODBIORY, REKLAMACJE, GWARANCJA

§ 27.

Zamawiający zobowiązany jest do:

1) dokonania terminowego odbioru Towarów, które są przedmiotem zamówienia przyjętego do wykonania,

2) dołożenia przy odbiorze profesjonalnej staranności w celu stwierdzenia, czy Towary pod względem ilości i asortymentu są zgodne z zamówieniem przyjętym do wykonania, oraz czy Towary nie są uszkodzone,

3) kwitowania odbioru Towarów, nawet wówczas, gdy przy odbiorze zostaną ujawnione

Uchybienia, przy czym w takich wypadkach Zamawiający jest zobowiązany uczynić odpowiednią wzmiankę w pokwitowaniu, która będzie miała charakter sygnałny i nie będzie uznawana za złożenie reklamacji.

§ 28.

Pod rygorem utraty uprawnień do dochodzenia roszczeń z tytułu Uchybień Zamawiający jest zobowiązany do złożenia reklamacji, z podaniem dokładnej informacji o Uchybieniach, w terminie 7 (siedem) dni od daty odbioru partii Towarów, w której ujawniono Uchybienia.

§ 29.

1. Uchybienia będą usunane w sposób uzgodniony w Zamawiającym (uzupełnienie braków, wymiana Towarów na wolne od wad, obniżenie ceny) i w terminie z Zamawiającym uzgodnionym, przy czym nie krótszym niż 14 (czternaście) dni.

2. Jeżeli w ciągu 7 (siedem) dni od daty zgłoszenia Uchybień Strony nie zdołają uzgodnić sposobu lub terminu ich usunięcia Sprzedawca, według swego wyboru, może:

1) przy każdym rodzaju Uchybień – usunąć Uchybienia przez obniżenie ceny, stosując ceny jednostkowe, do których zapłaty był zobowiązany Zamawiający, i przyjmując ilość Towarów dotkniętych Uchybieniami, lub

2) w przypadku Uchybień w postaci niewłaściwego asortymentu lub uszkodzeń – wymienić Towary na wolne od Uchybień.

§ 30.

1. Sprzedawca udziela Zamawiającemu gwarancji co do braku Wad w Towarach w pierwszym gatunku.

2. W Towarach z terrazzo nie uznaje się za Wady nieznacznych odchyłki w kolorystyce grysw, które są naturalnymi odcieniami kamienia, oraz naturalnych wykwitów wapiennych powstających w procesie dojrzewania betonu.

3. Okres gwarancji wynosi 24 (dwadzieścia cztery) miesiące i biegnie od dnia następującego po dacie wydania Towarów Zamawiającemu.

§ 31.

1. Wady ujawnione w okresie gwarancji będą usunane w terminach uzgodnionych przez Stronę, przy czym nie dłuższych niż 28 (dwadzieścia osiem) dni od daty otrzymania przez Sprzedawcę zawiadomienia o Wadach.

2. Zamawiający zobowiązuje się, że uzgadniając termin usunięcia Wad będzie to czynił z uwzględnieniem technologii i zwykłego toku czynności, które należy podjąć przy usunięciu Wad.

§ 32.

Wady będą usunane przez:

1) naprawę Towarów, lub

2) wymianę wadliwych Towarów na wolne od wad.

§ 33.

Sprzedawca może odmówić usunięcia Wad we wbudowanych (zamontowanych) Towarach przez ich wymianę na wolne od Wad, jeżeli wraz z usunięciem Wad przez naprawę Towarów założy Zamawiającemu propozycję obniżenia ceny Towarów co najmniej o 20 (dwadzieścia) %.

§ 34.

Zamawiający traci uprawnienia z gwarancji, jeżeli:

1. nie zawiadomił Sprzedawcy o Wadach w terminie 7 (siedem) dni od ich ujawnienia, lub

2. dokona wbudowania Towarów pomimo ujawnienia Wad

3. po wbudowaniu Towarów nie wykona impregnacji Towarów środkami chemicznymi zabezpieczającymi Towary przed szkodliwym wpływem czynników zewnętrznych lub impregnacja zostanie wykonana wadliwie, lub

4. dokona wadliwego wbudowania (montażu) Towarów, lub

5. dokona wbudowania (montażu) Towarów na niewłaściwym podłożu, lub

6. Towary zostaną użyte niezgodnie z przeznaczeniem lub właściwościami, lub

7. będzie w zwłoce z zapłatą za całość lub część Towarów i zwłoka przekroczy 7 (siedem) dni,

8. nie umożliwi Sprzedawcy dokonania oględzin Wad w celu ustalenia ich źródła, lub

9. po ustaleniu źródła Wad nie stosuje się do wskazówek Sprzedawcy i skutkiem tego zaniechania Wady rozprzestrzeniła się, przy czym to postanowienie dotyczy utraty uprawnień z gwarancji co do Wad rozprzestrzeleniu.

§ 35.

Okres gwarancji nie biegnie w czasie usuwania Wad.

§ 36.

Złożenie zawiadomienia o Uchybieniach lub o Wadach nie uprawnia Zamawiającego do powstrzymania się od terminowego i w całości uiszczenia zapłaty za nabyte Towary.

§ 37.

Postanowienia § 9 ust. 1 stosuje się odpowiednio do korespondencji w sprawie Uchybień i Wad.

ODPOWIEDZIALNOŚĆ SPRZEDAWCY

§ 38.

1. W przypadku, gdy w następstwie Uchybień lub Wad Zamawiający poniósł szkodę, Sprzedawca będzie zobowiązany do jej naprawienia w wysokości poniesionych przez Zamawiającego strat.

2. Odpowiedzialność odszkodowawczą, o której mowa w ust. 1, nie może przekroczyć ceny netto (bez podatku VAT) partii Towarów dotkniętej Uchybieniami lub, w której stwierdzono Wady.

SIŁA WYŻSZA

§ 39.

1. Żadna ze Stron nie będzie ponosić odpowiedzialności wobec drugiej Strony za niewykonanie lub nienależyte wykonanie umowy spowodowane Siłą Wyższą.

2. Postanowienie ust. 1 nie dotyczy płatności.

PRAWO UMÓW

§ 40.

Umowy podlegają prawu obowiązującemu na terytorium Polski.

ROZSTRZYGANIE SPORÓW

§ 41.

Ewentualne spory pomiędzy Stronami, wynikłe na tle Umowy, zależnie od wartości przedmiotu sporu, rozstrzyganie właściwy sąd w Zielonej Górze lub w Poznaniu według prawa polskiego.

POSTANOWIENIA KOŃCOWE

§ 42.

1. Zawiadomienia lub oświadczenia dokonywane przez jedną ze Stron, kierowane do drugiej Strony w związku z Umową, pod rygorem bezskuteczności, winny być dokonywane na piśmie i dostarczane listem poleconym, przez kuriera lub doręczane osobiście z wyjątkiem spraw, w których OVS dopuszczają korespondencję drogą telefaksową lub za pośrednictwem poczty elektronicznej.

2. Każda zmiana imienia, nazwiska, nazwy (firmy), adresu pocztowego, numeru telefaksu lub adresu elektronicznego Zamawiającego będzie skuteczna w stosunku do Sprzedawcy po jego wcześniejszym powiadomieniu.

3. Odpłatnie przez Sprzedawcę od egzekucji od Zamawiającego któregoś z postanowień OVS nie będzie rozumiane jako sła rezygnacja z tego postanowienia lub jako rezygnacja z egzekucjowania innych postanowień OVS i nie będzie skuteczne dopóki nie zostanie potwierdzone na piśmie przez upoważnionego przedstawiciela Sprzedawcy.

4. Sprzedawca zastrzega sobie prawo do dokonywania zmian w OVS, a zmiany takie będą wiązały Zamawiającego od chwili publikacji na witrynie internetowej www.dasag.eu, przy czym do zamówień, które zostały przyjęte do wykonania przed dokonaniem zmiany, stosuje się OVS w brzmieniu przed zmianą.